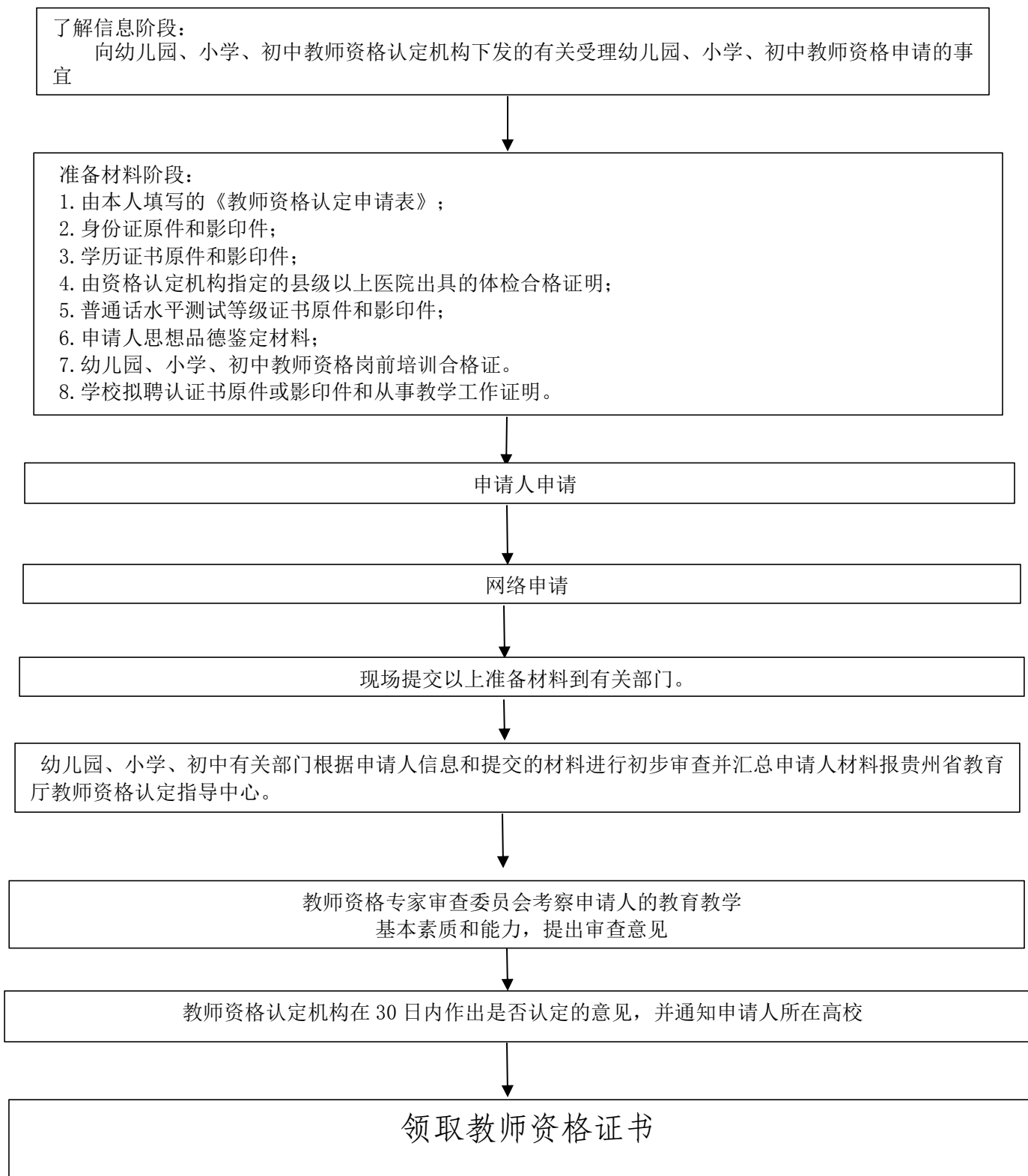


兴义市教育局

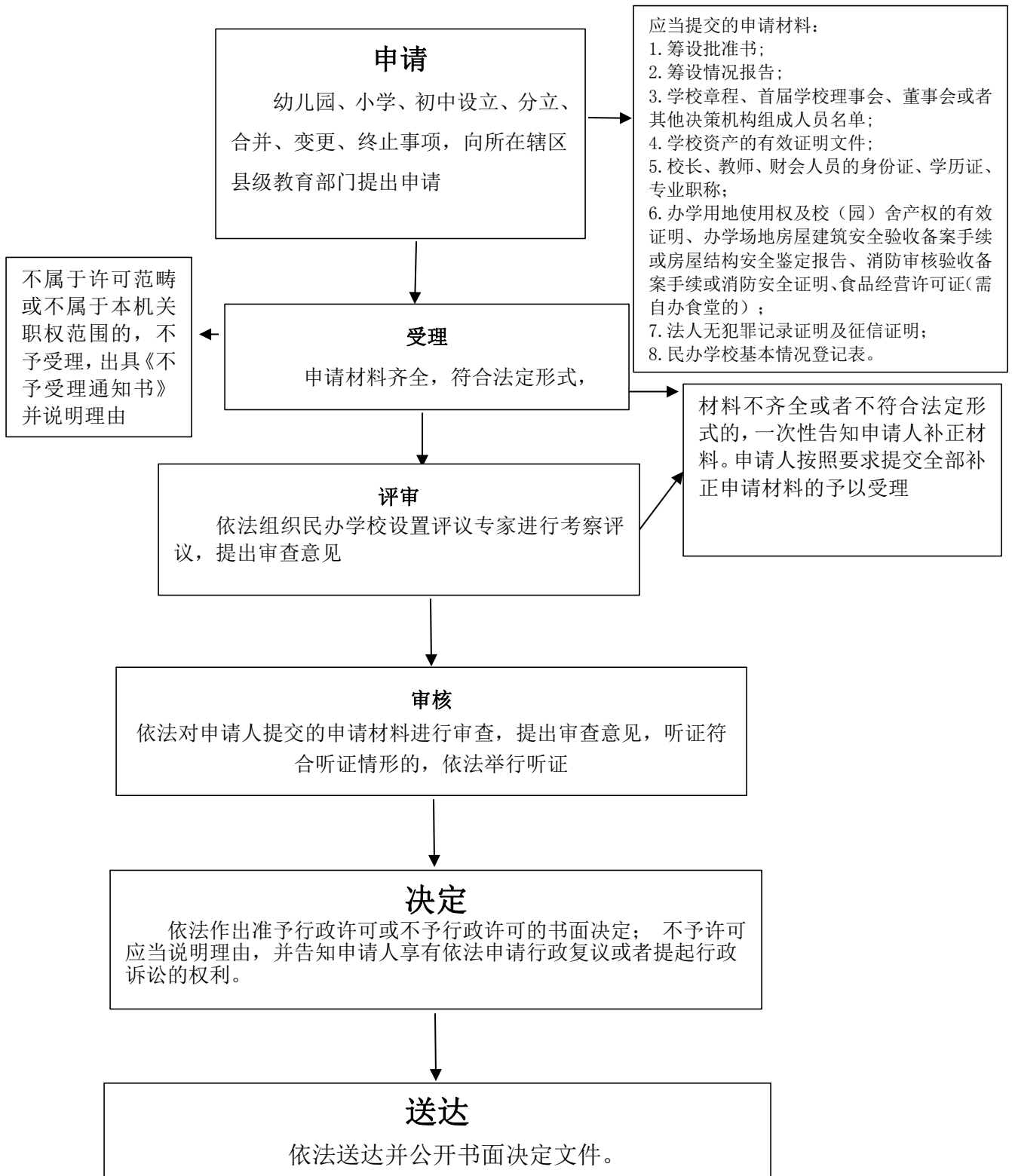
行政权力运行流程图

1、权限内教师资格认定流程图



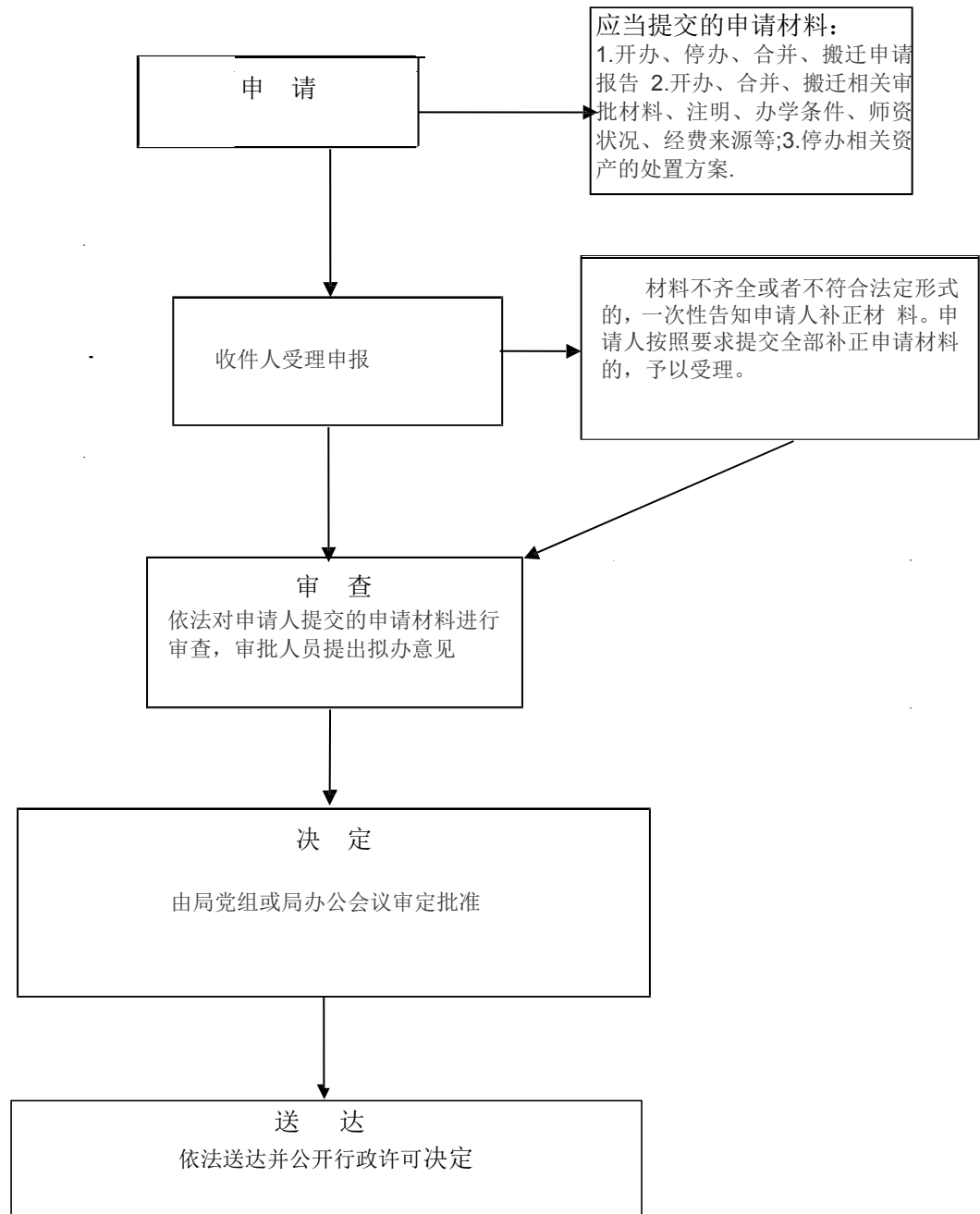
办理机构：兴义市教育局 业务电话：0859-3228327，监督电话：0859-3223266. 法定期限：自受理日起30个工作日（不含听证、招标、拍卖、检验、检测、鉴定和专家评审等时间） 承诺期限：15个工作日（不含听证、招标、拍卖、检验、检测、鉴定和专家评审等时间）

2、权限内民办学校举办、分立、合并、终止的审批流程图



办理机构：兴义市教育局 业务电话：0859-3228327，监督电话：0859-3223266.法定期限：自受理日起90日内（不含听证、招标、拍卖、检验、检测、鉴定和专家评审等时间） 承诺期限：45个工作日（不含听证、招标、拍卖、检验、检测、鉴定和专家评审等时间）。

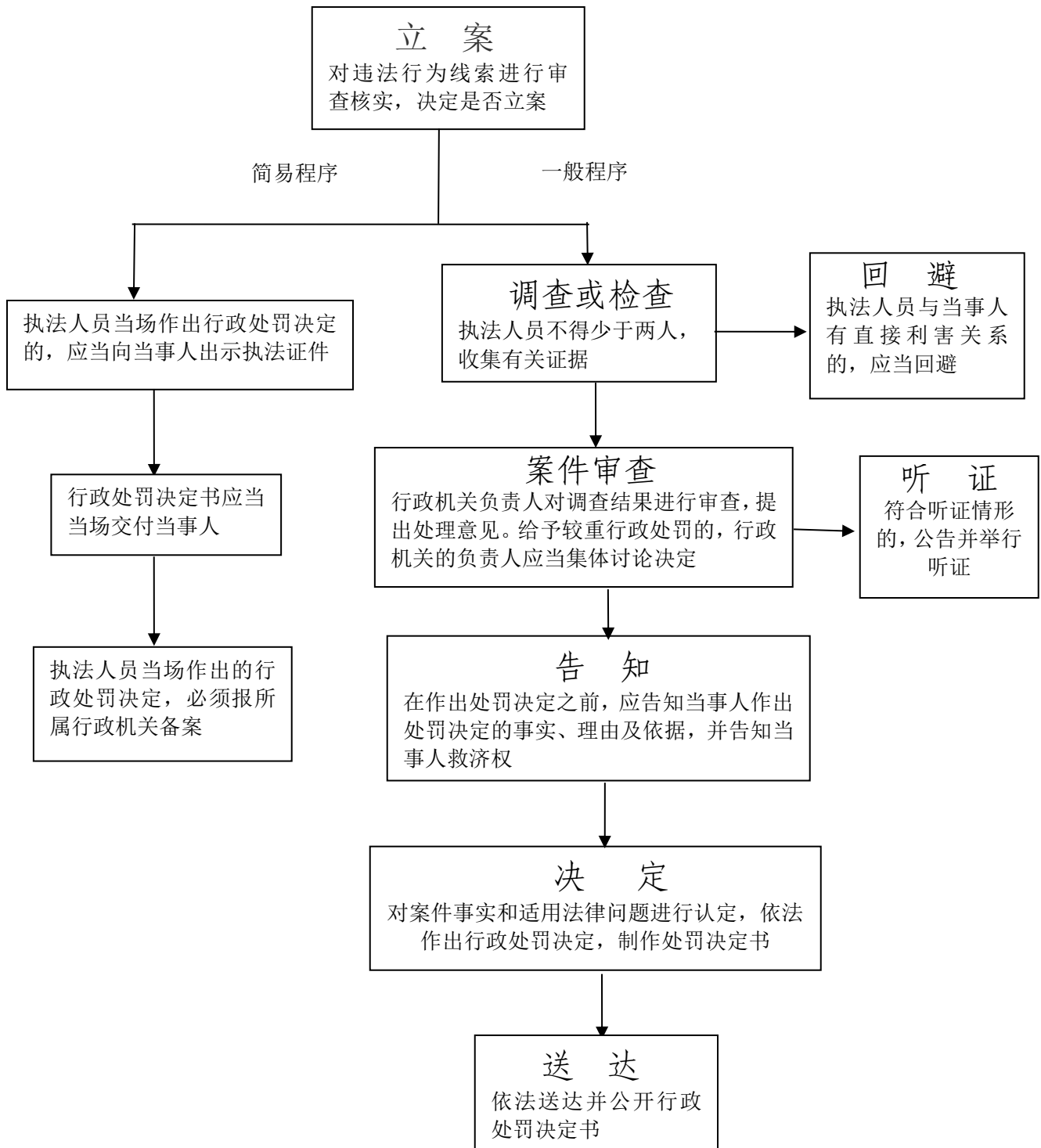
3、残疾人学校设置审批流程图



办理机构：兴义市教育局 业务电话：0859-3228327，监督电话：0859-3223266.

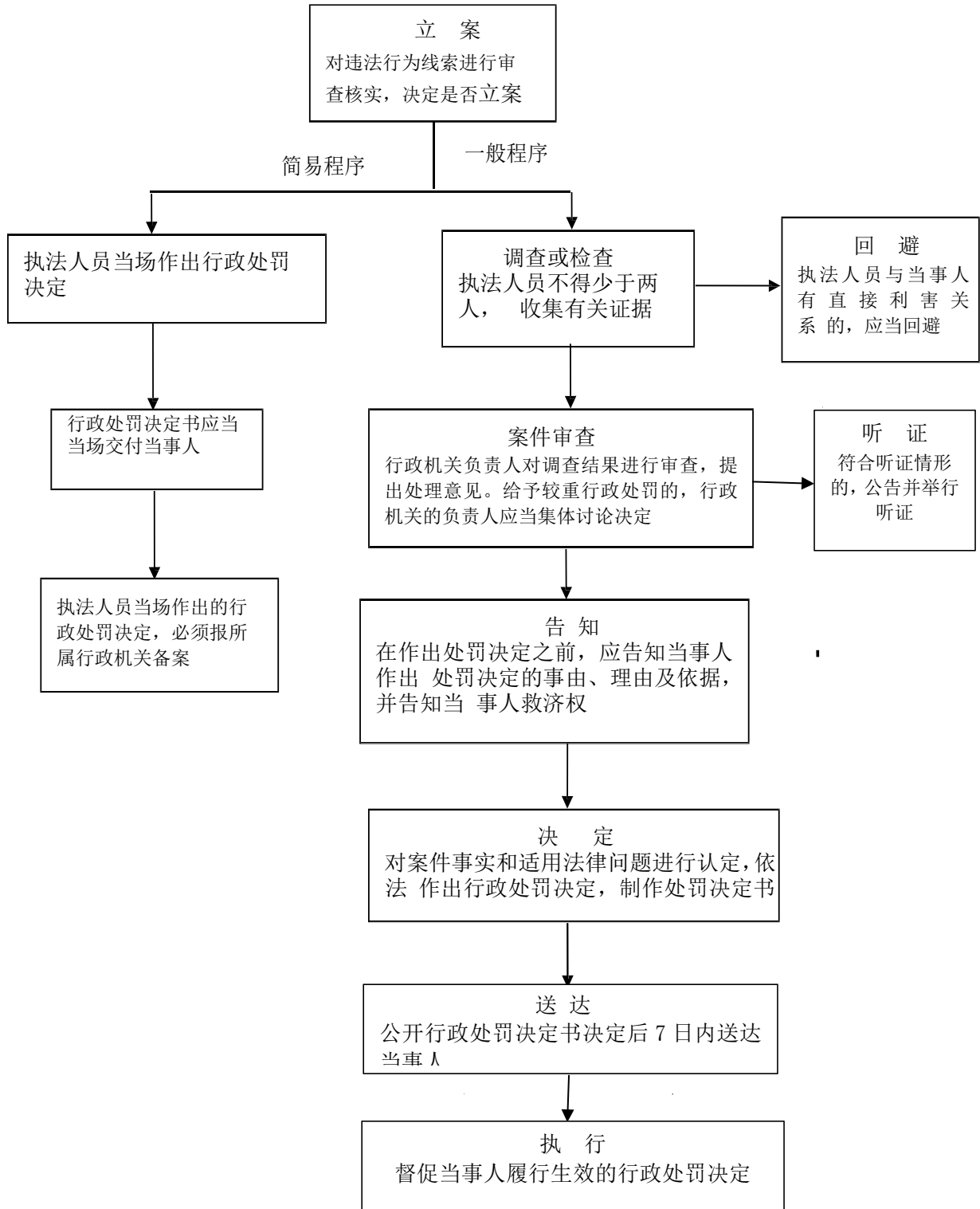
4、对《民办教育促进法》第六十二条规定行为的处罚流程图

对擅自分立、合并民办学校的;擅自改变民办学校名称、层次、类别和举办者的;发布虚假招生简章或者广告, 骗取钱财的;非法颁发或者伪造学历证书、结业证书、培训证书、职业资格证书的;管理混乱严重影响教育教学, 产生恶劣社会影响的;提交虚假证明文件或者采取其他欺诈手段隐瞒重要事实骗取办学许可证的;伪造、变造、买卖、出租、出借办学许可证的;恶意终止办学、抽逃资金或者挪用办学经费等情形的处罚流程图:



办理机构: 兴义市教育局 业务电话: 0859-3223472, 监督电话: 0859-3223266.

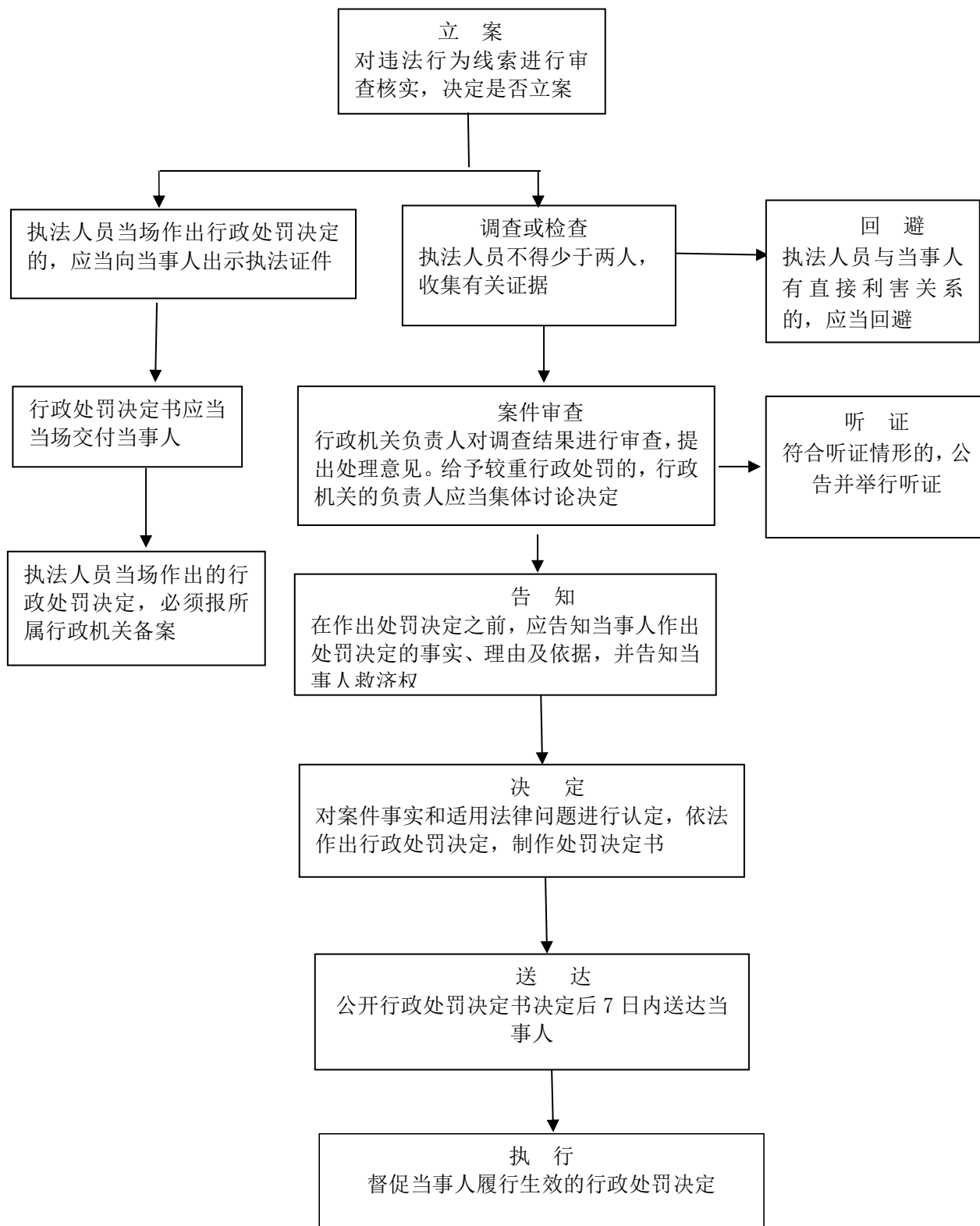
5、对违反国家规定擅自举办民办学校的处罚流程图



办理机构：兴义市教育局 业务电话：0859-3223472，监督电话：0859-3223266。

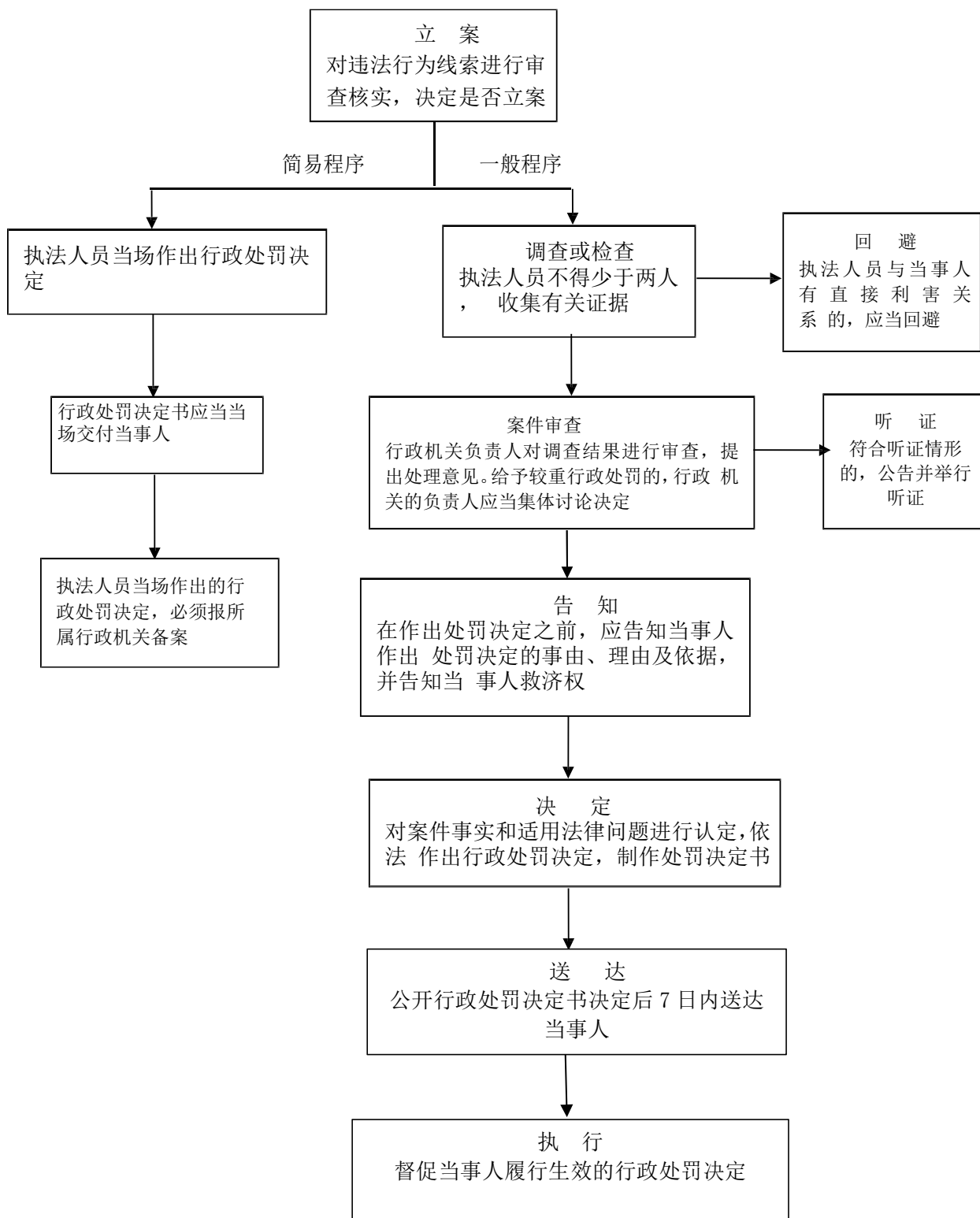
6、对《民办教育促进法实施条例》第四十九条规定情形的处罚流程图

对民办学校的章程未规定出资人要求取得合理回报，出资人擅自取得回报的，对出资人不从办学结余而从民办学校的其他经费中提取回报的，对不依照本条例的规定计算办学结余或者确定取得回报的比例等行为的处罚流程图：



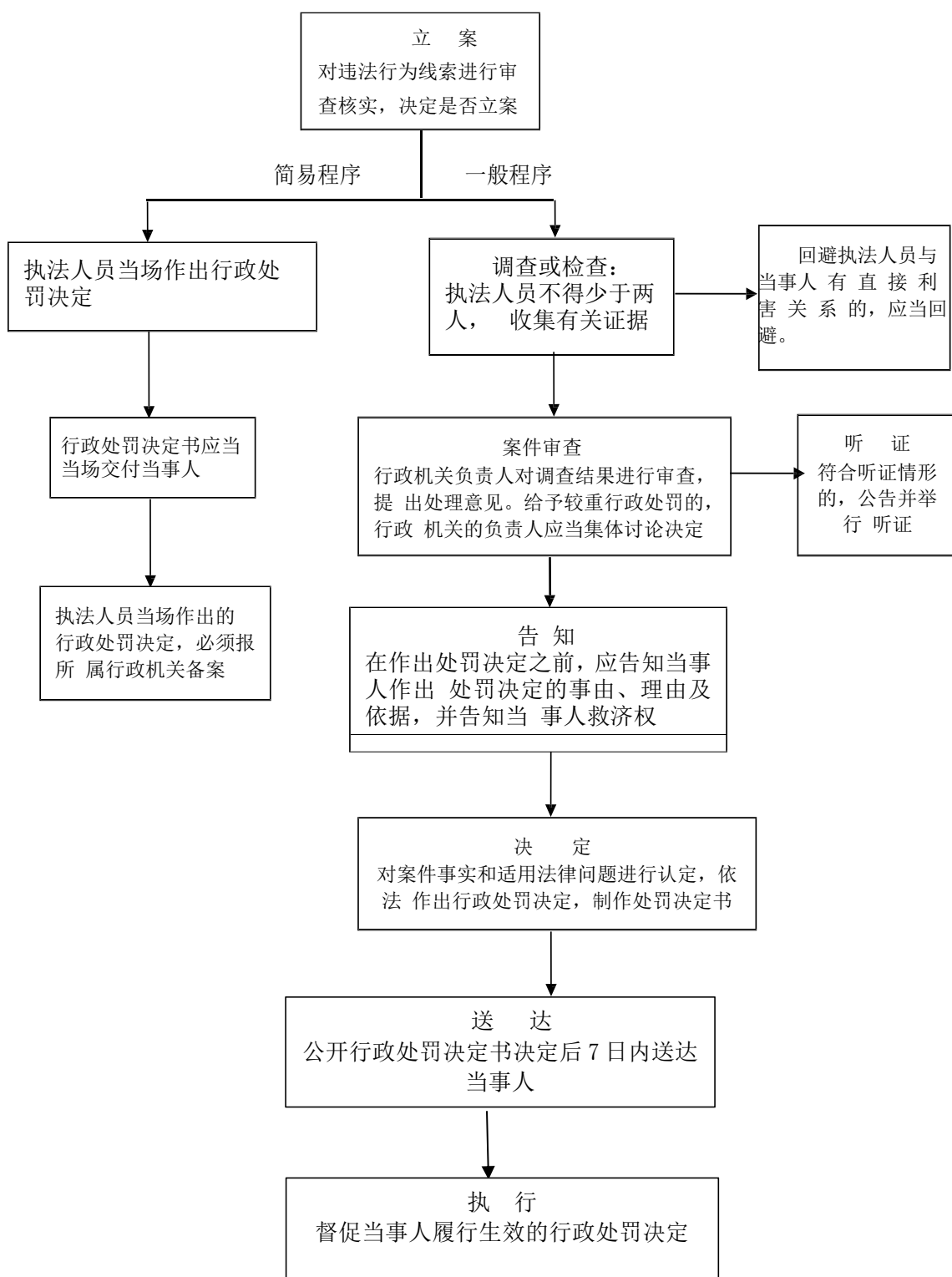
办理机构：兴义市教育局 业务电话：0859-3223472，监督电话：0859-3223266.

7、对民办学校未依照《民办教育促进法实施条例》的规定将出资人取得回报比例的决定和向社会公布的与其办学水平和教育质量有关材料、财务状况报审批机关备案或者向审批机关备案的材料不真实的行为的处罚流程图



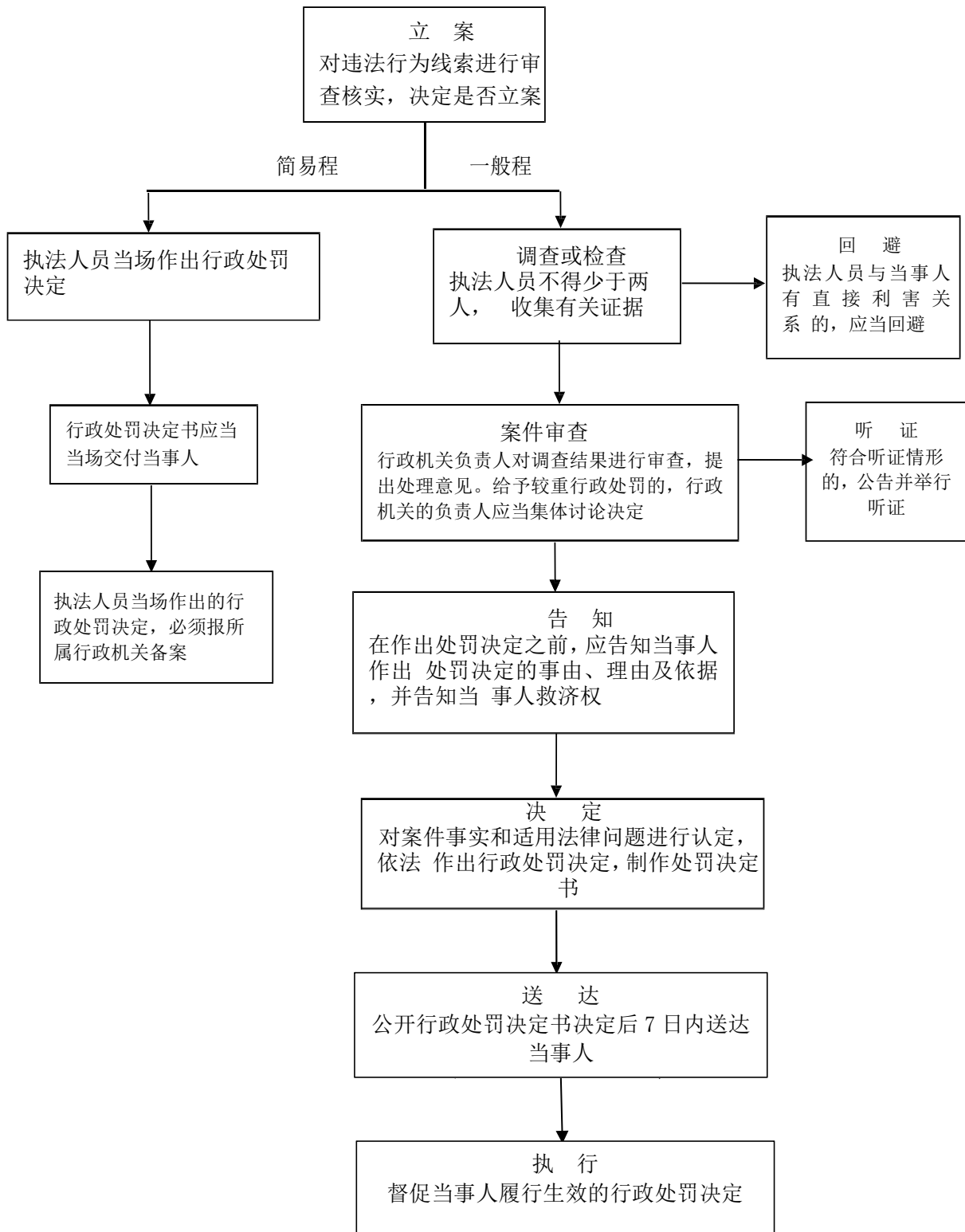
办理机构：兴义市教育局 业务电话：0859-3223472，监督电话：0859-3223266.

8、对违反法律、法规和国家有关规定，举办学校或者其他教育机构的处罚流程图



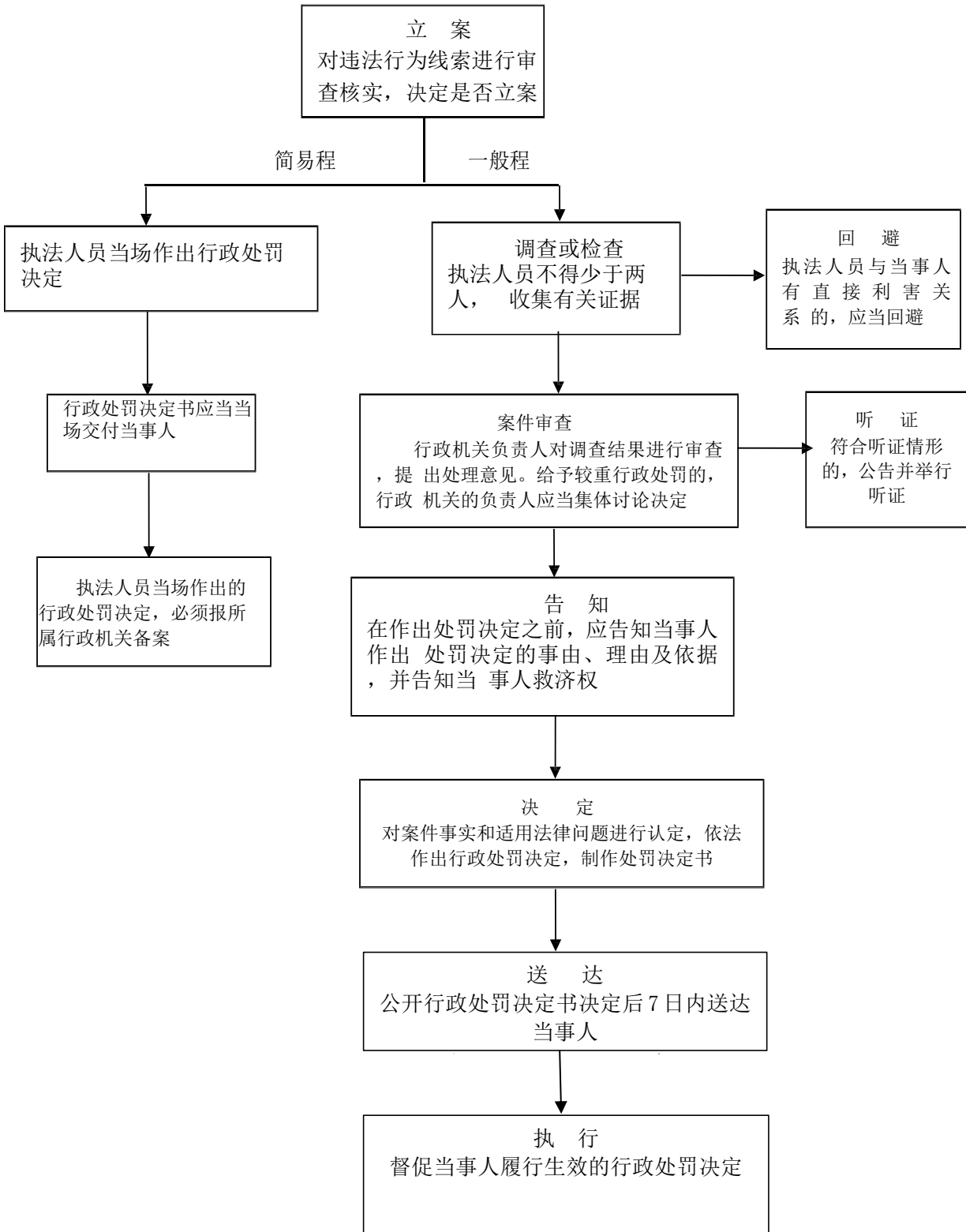
办理机构：兴义市教育局 业务电话：0859-3223472，监督电话：0859-3223266。

9、非法举办国家教育考试的处罚流程图



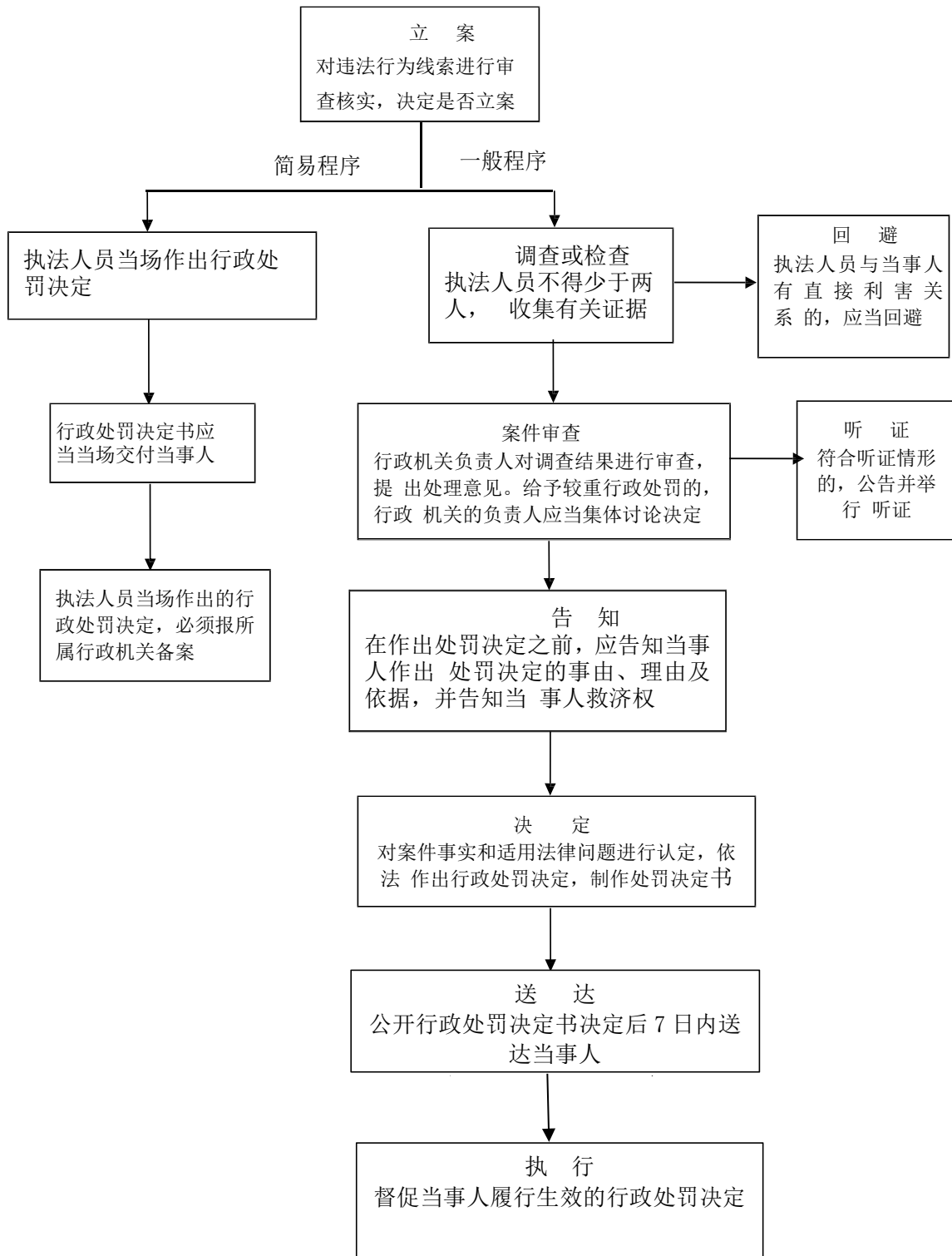
办理机构：兴义市教育局 业务电话：0859-3230172，监督电话：0859-3223266。

10. 对弄虚作假、骗取教师资格的，品行不良、侮辱学生，影响恶劣的处罚流程图



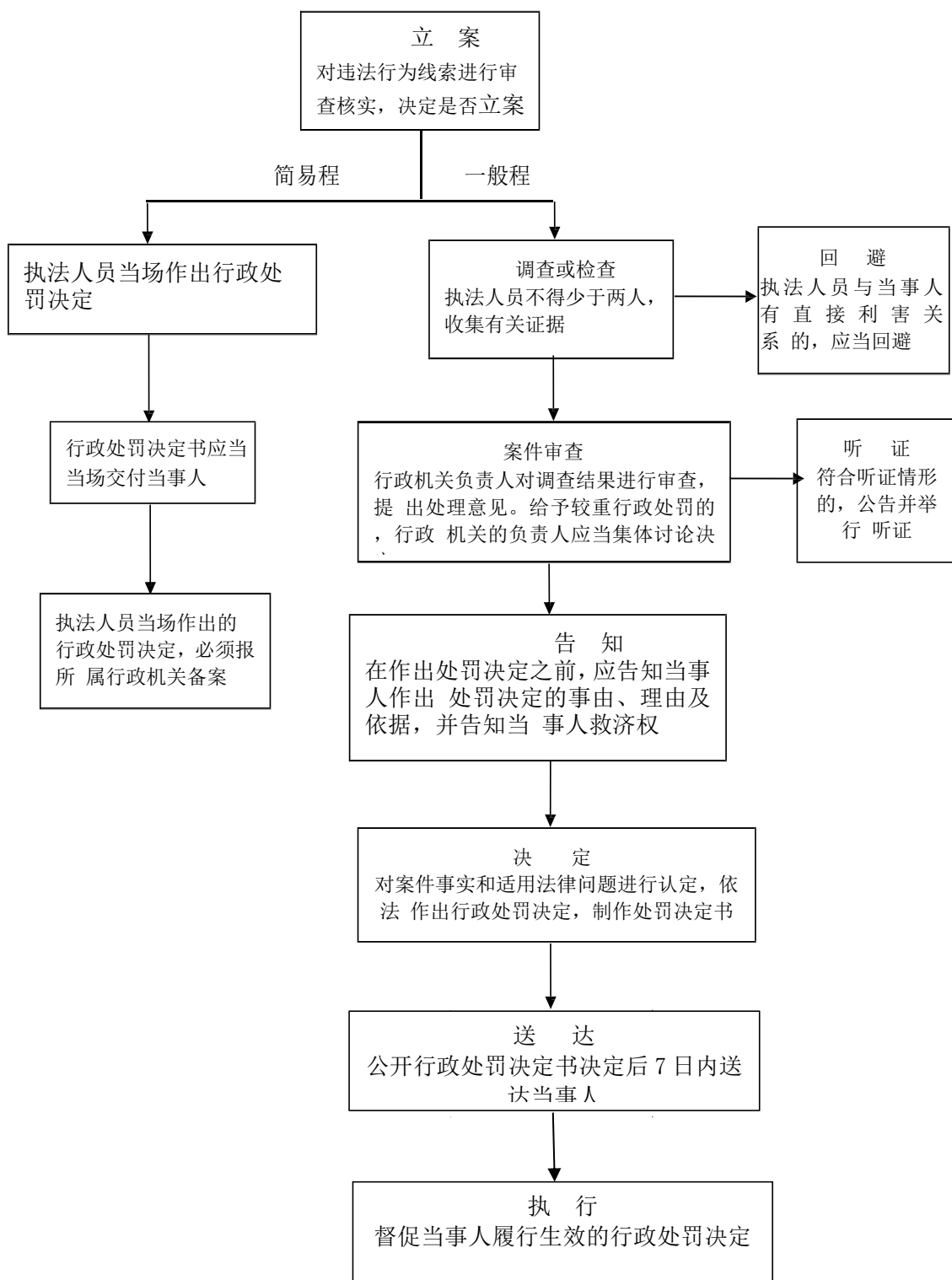
办理机构：兴义市教育局 业务电话：0859-3223676，监督电话：0859-3223266.

11、对教师使用假资格证书的行为的处罚流程图



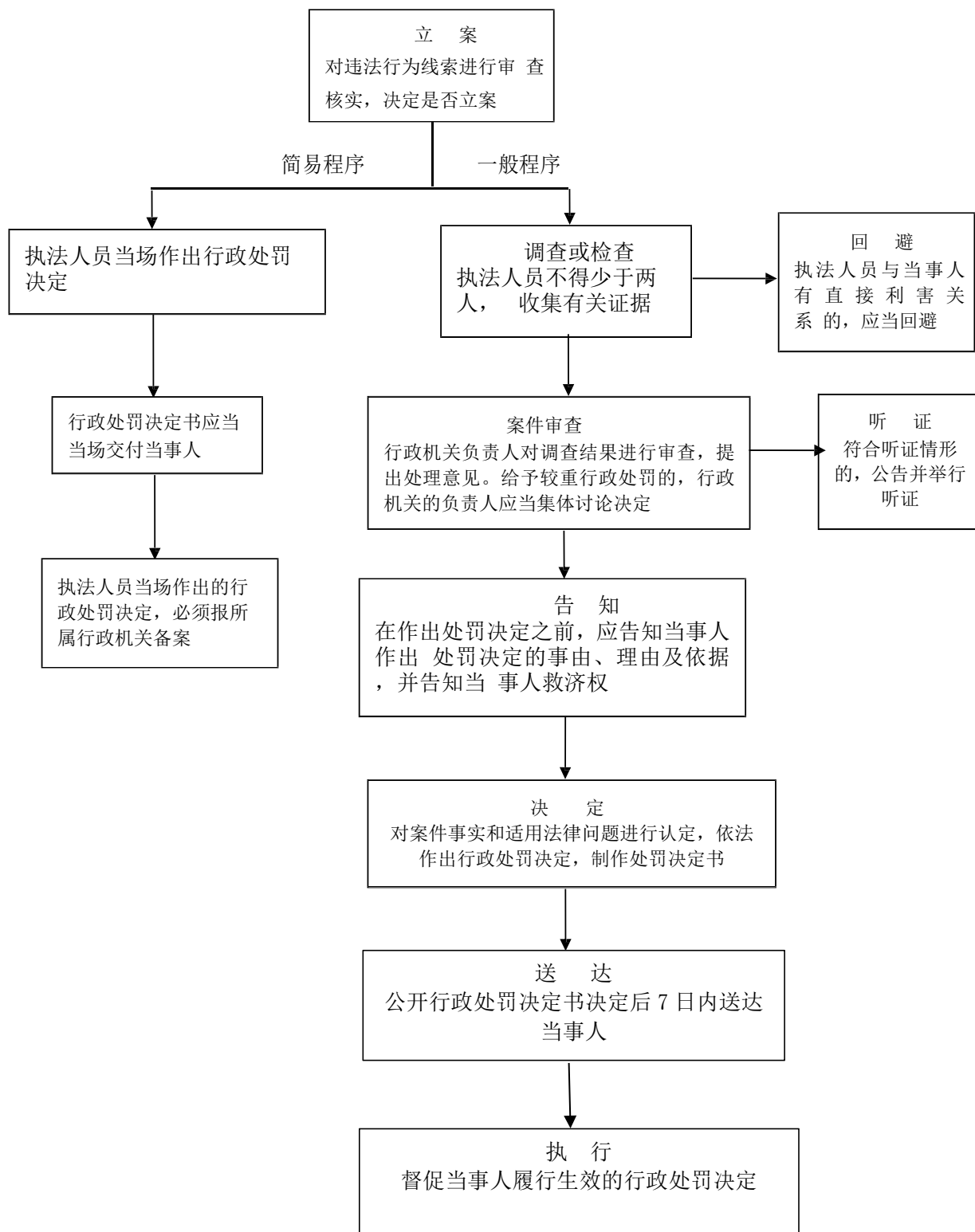
办理机构：兴义市教育局 业务电话：0859-3223676，监督电话：0859-3223266。

12、对未经登记注册，擅自招收幼儿的；园舍、设施不符合国家卫生标准、安全标准，妨害幼儿身体健康或者威胁幼儿生命安全的；教育内容和方法违背幼儿教育规律，损害幼儿身心健康等情形的处罚流程图



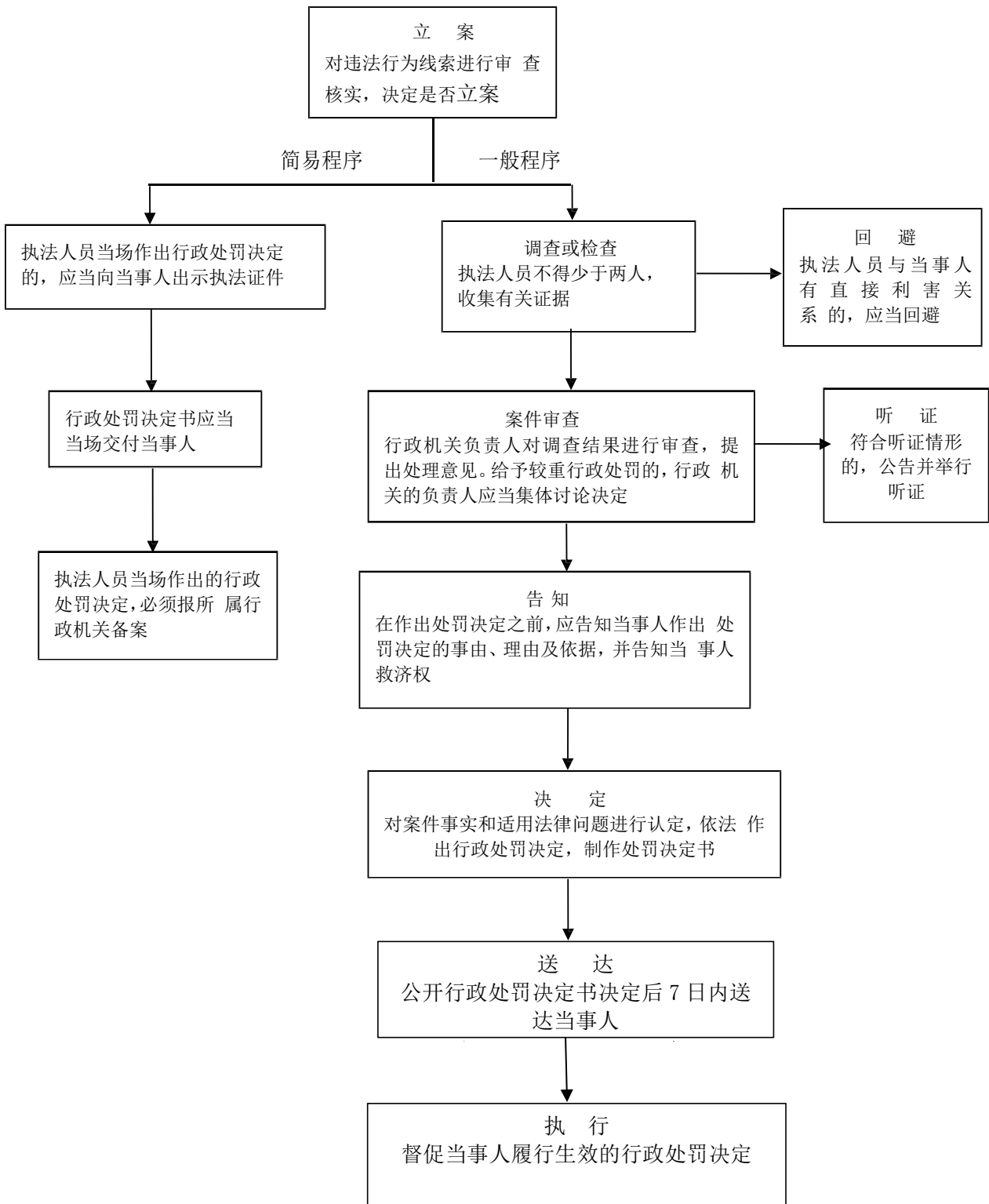
办理机构：兴义市教育局 业务电话：0859-3223472，监督电话：0859-3223266.

13、对体罚或变相体罚幼儿的；使用有毒、有害物质制作教具、玩具的；克扣、挪用幼儿园经费的；侵占、破坏幼儿园园舍、设备的；干扰幼儿园正常工作秩序的；在幼儿园周围设置有危险、有污染或者影响幼儿园采光的建设和设施等情形的处罚流程图



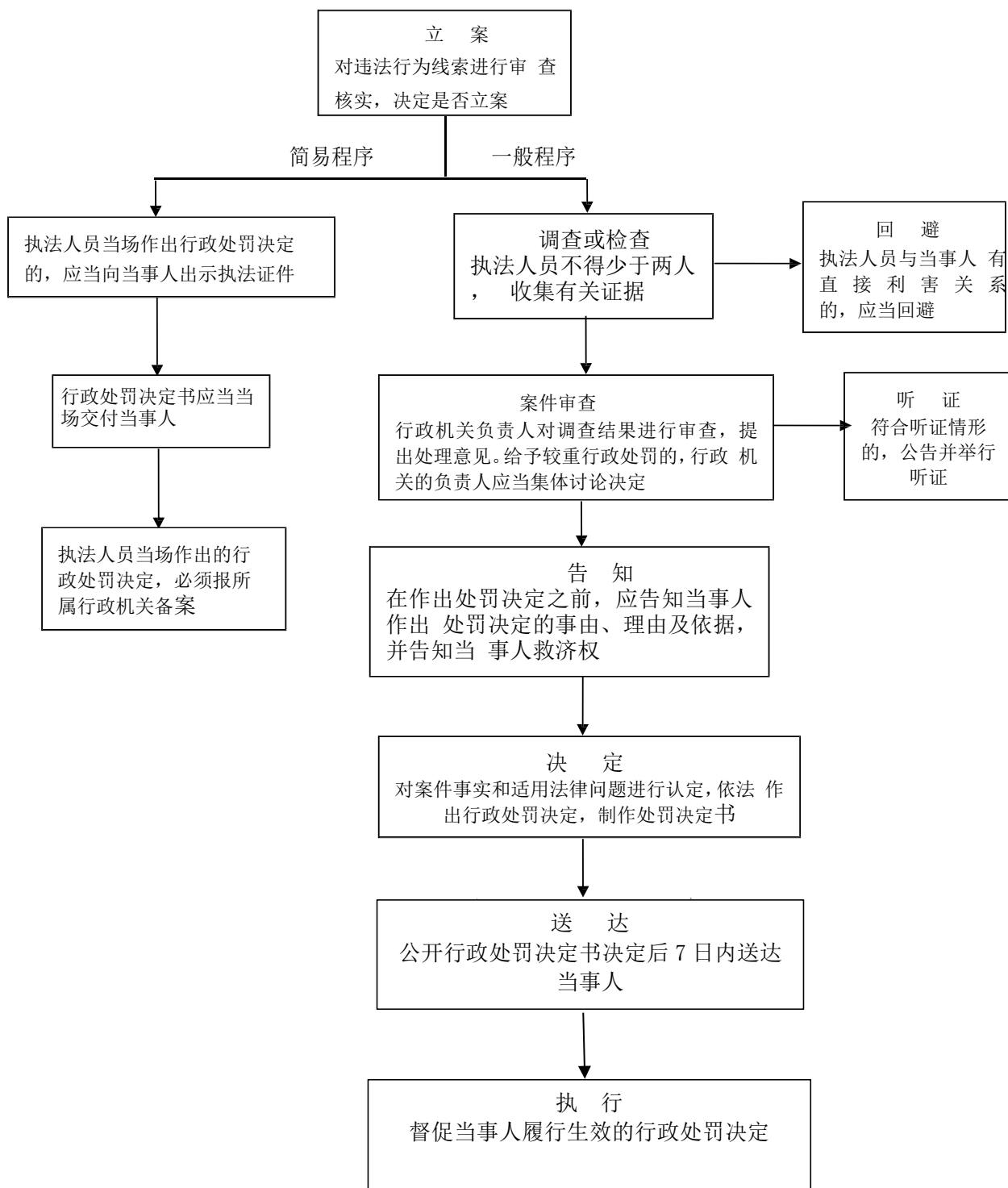
办理机构：兴义市教育局 业务电话：0859-3223472，监督电话：0859-3223266.

14、对考生考试违纪的处罚流程图



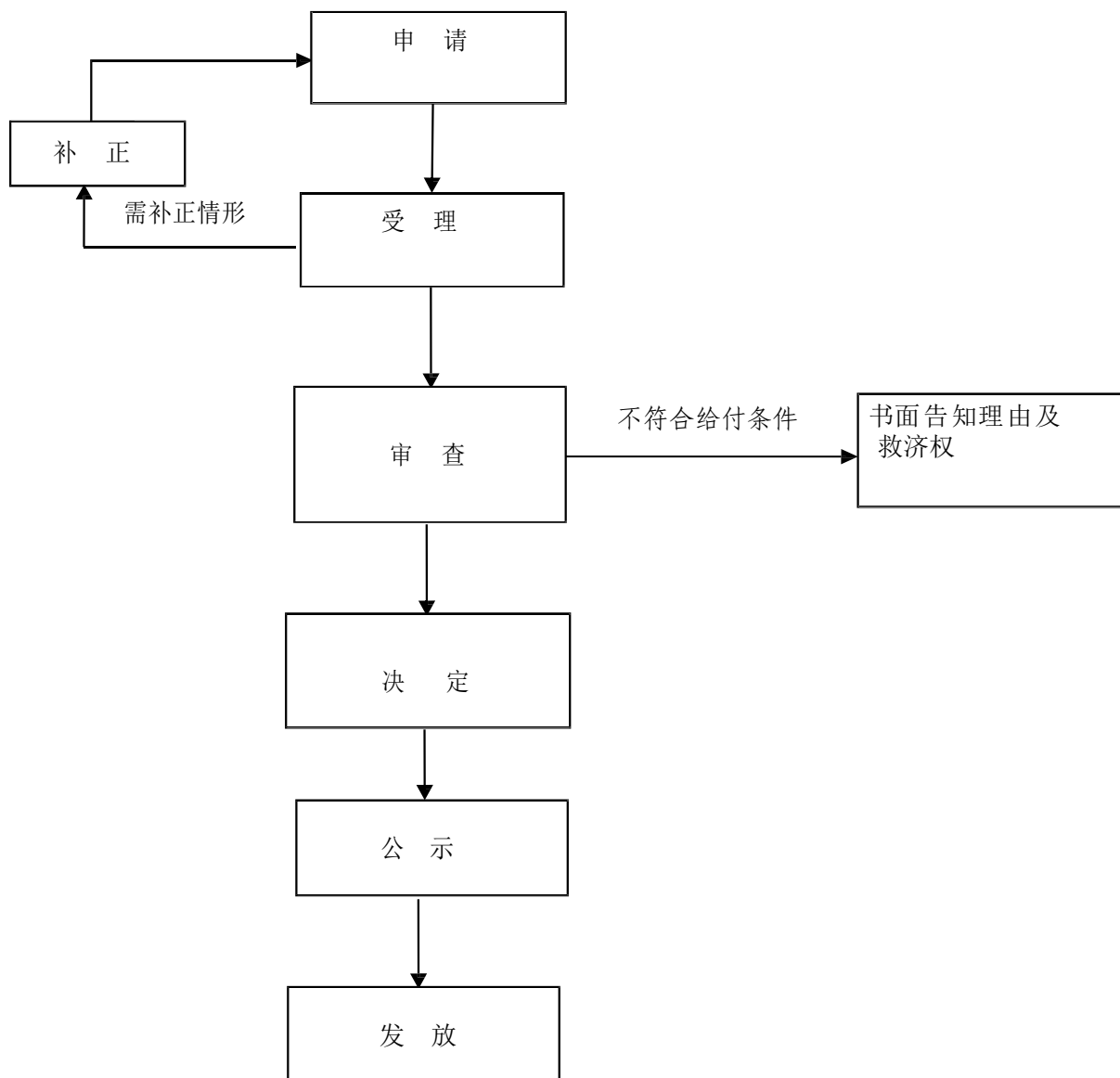
办理机构：兴义市教育局 业务电话：0859-3230172，监督电话：0859-3223266.

15、对违反免试入学规定招收学生；未按照规定公布接收学生结果；违反规定拒收符合入学条件的适龄儿童、少年入学；公办学校违反法律规定举办民办学校；以各种名义分设重点班和非重点班；违反课程设置规定、课时安排和教育教学计划；动员、组织本校学生参加社会力量举办的文化课补习班；组织学生参加商业性活动；擅自出租或者转让学校的校园、校舍、场地、设施等情形的处罚流程图



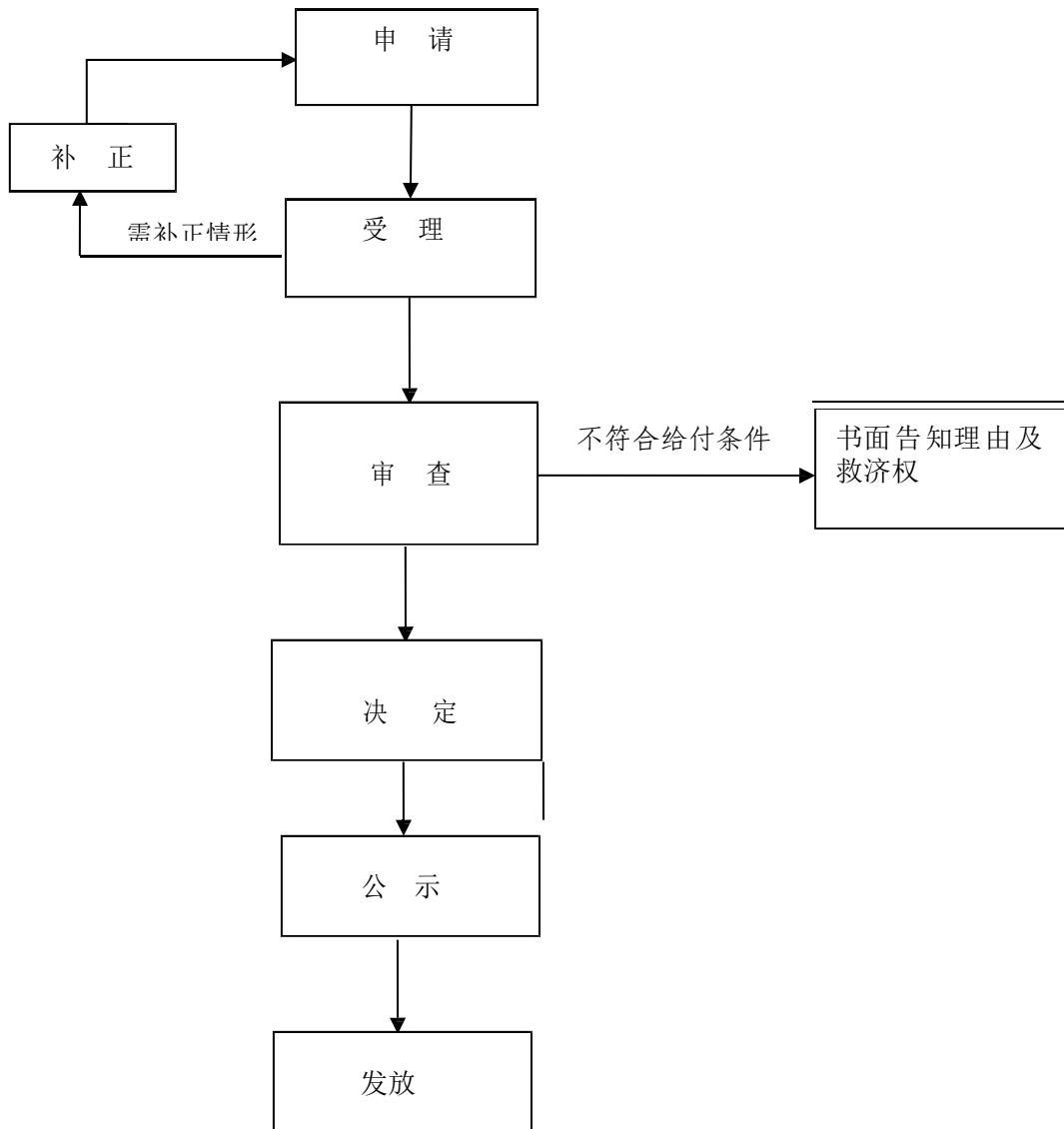
办理机构：兴义市教育局 业务电话：0859-3223472，监督电话：0859-3223266.

16、义务教育阶段城乡家庭经济困难寄宿学生生活补助流程图



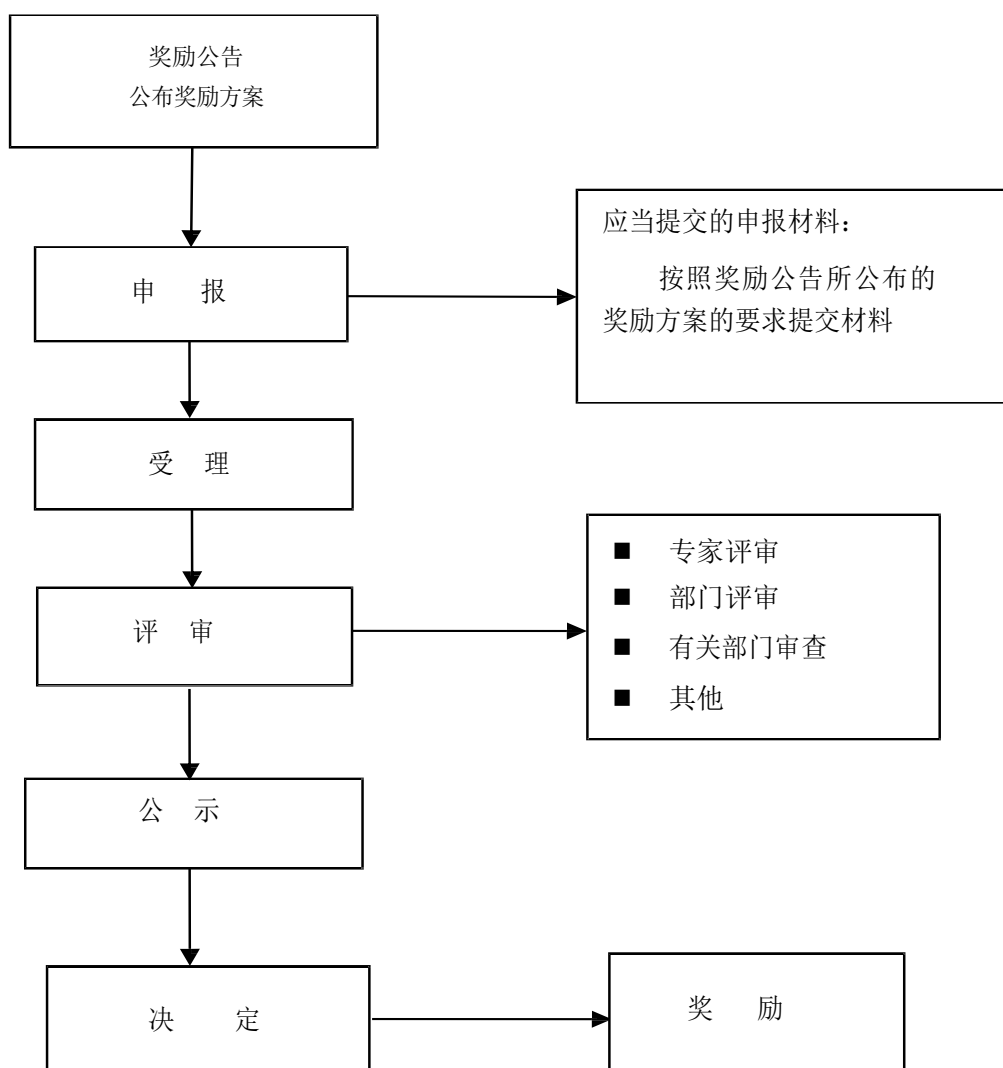
办理机构：兴义市教育局 业务电话：0859-3222874，监督电话：0859-3223266.

17、中职助学金及免学费流程图



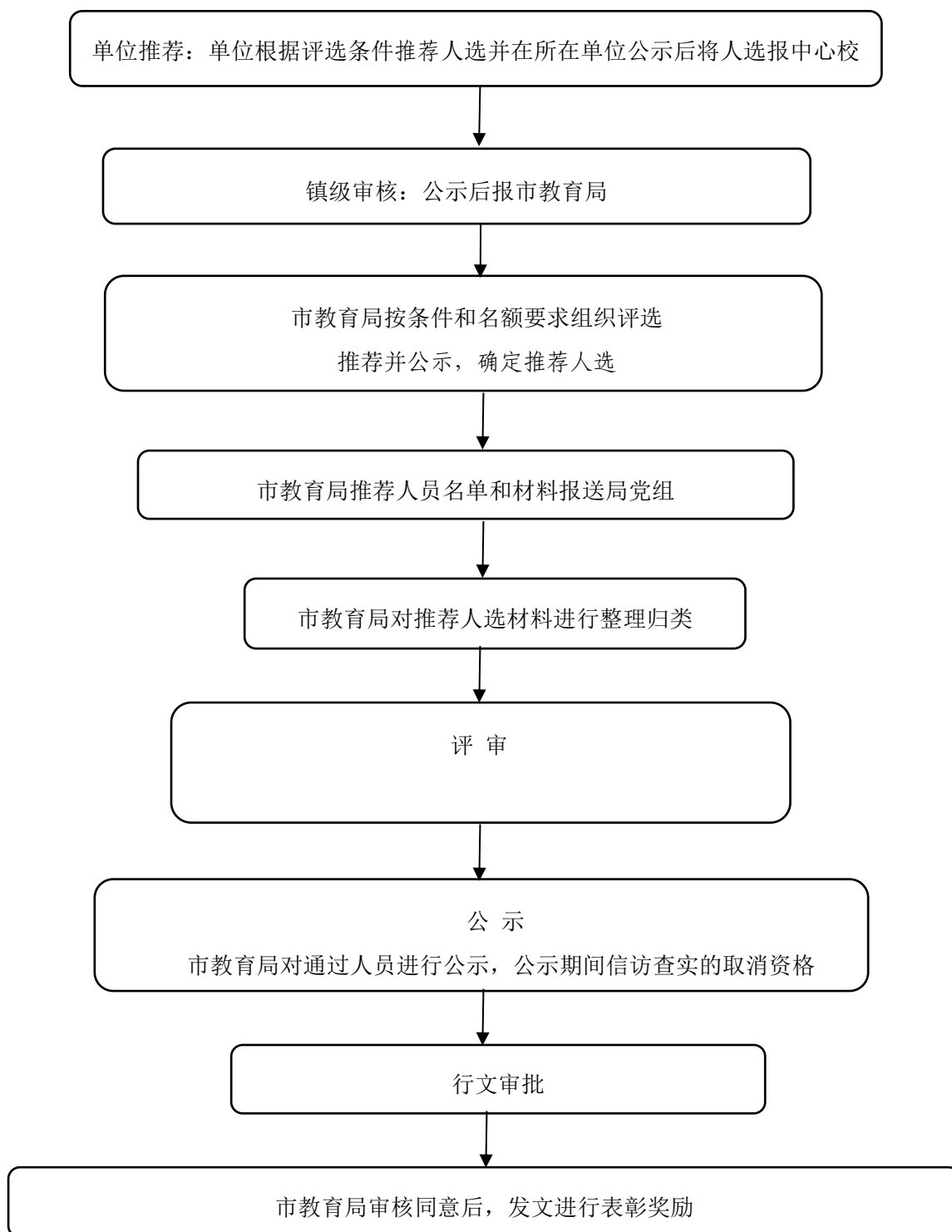
办理机构：兴义市教育局 业务电话：0859-3222874，监督电话0859-3223266.

18、对培训业绩成绩突出的单位和个人，予以表彰和奖励的流程图



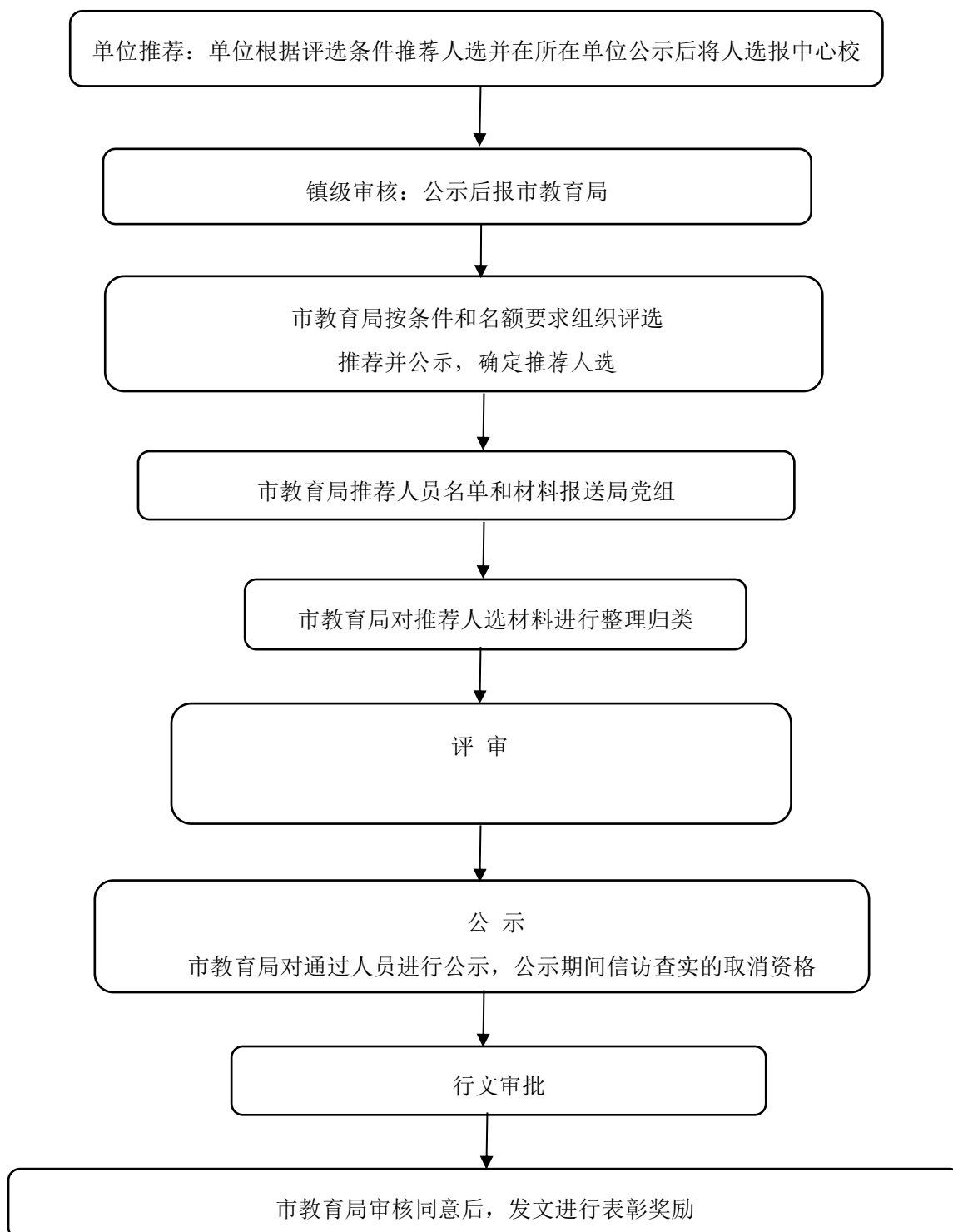
办理机构：兴义市教育局 业务电话：0859-3222438，监督电话：0859-3223266.

19、对中小教师继续教育成绩优异的单位和个人，予以表彰和奖励流程图



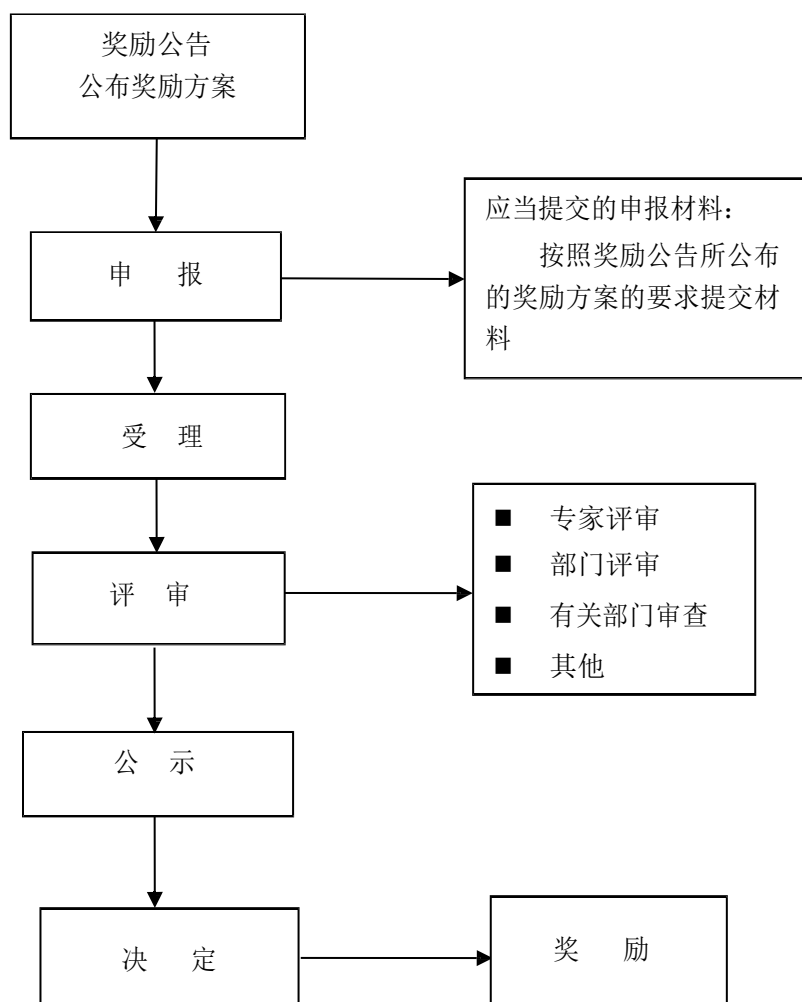
办理机构：兴义市教育局 业务电话：0859-3222438，监督电话：0859-3223266.

20、对有突出贡献的教师予以表彰、奖励。对有重大贡献的教师，授予荣誉称号的流程图



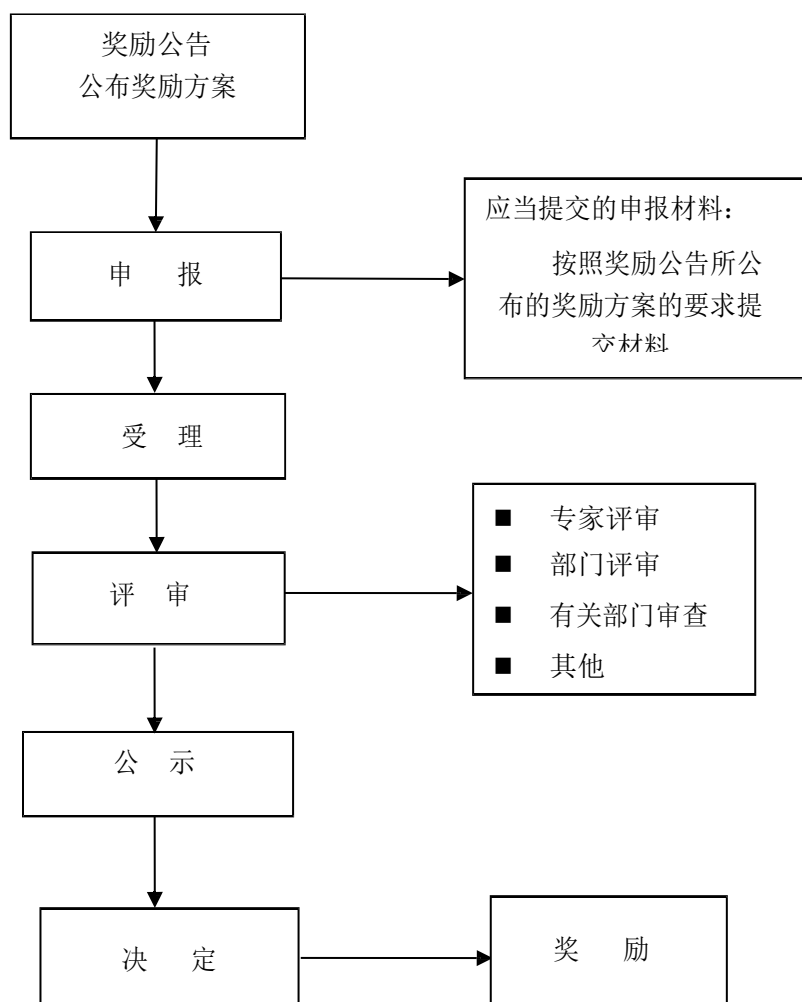
办理机构：兴义市教育局 业务电话：0859-3222874，监督电话
0859-3223266.

21、对在义务教育实施工作中做出突出贡献的社会组织和个人，予以表彰和奖励的流程图



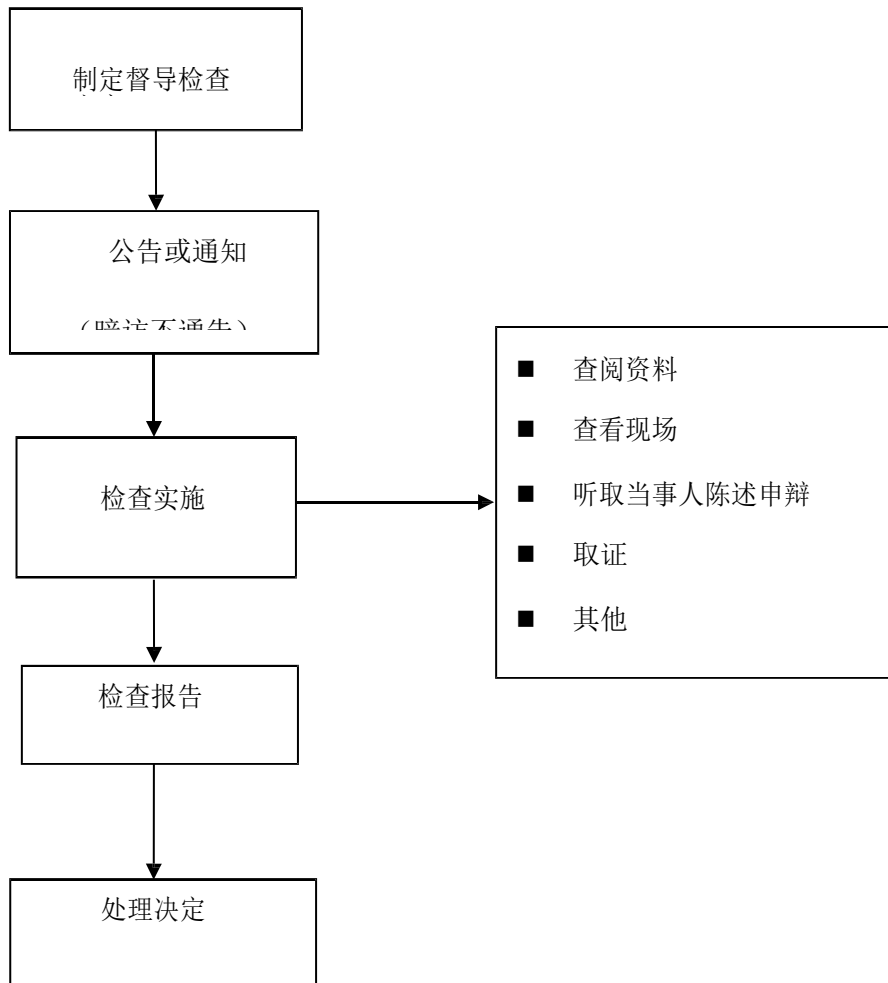
办理机构：兴义市教育局 业务电话：0859-3222438，监督电话：0859-3223266.

22、对改善幼儿园的办园条件成绩显著；保育、教育工作成绩显著；幼儿园管理工作成绩显著的奖励的流程图



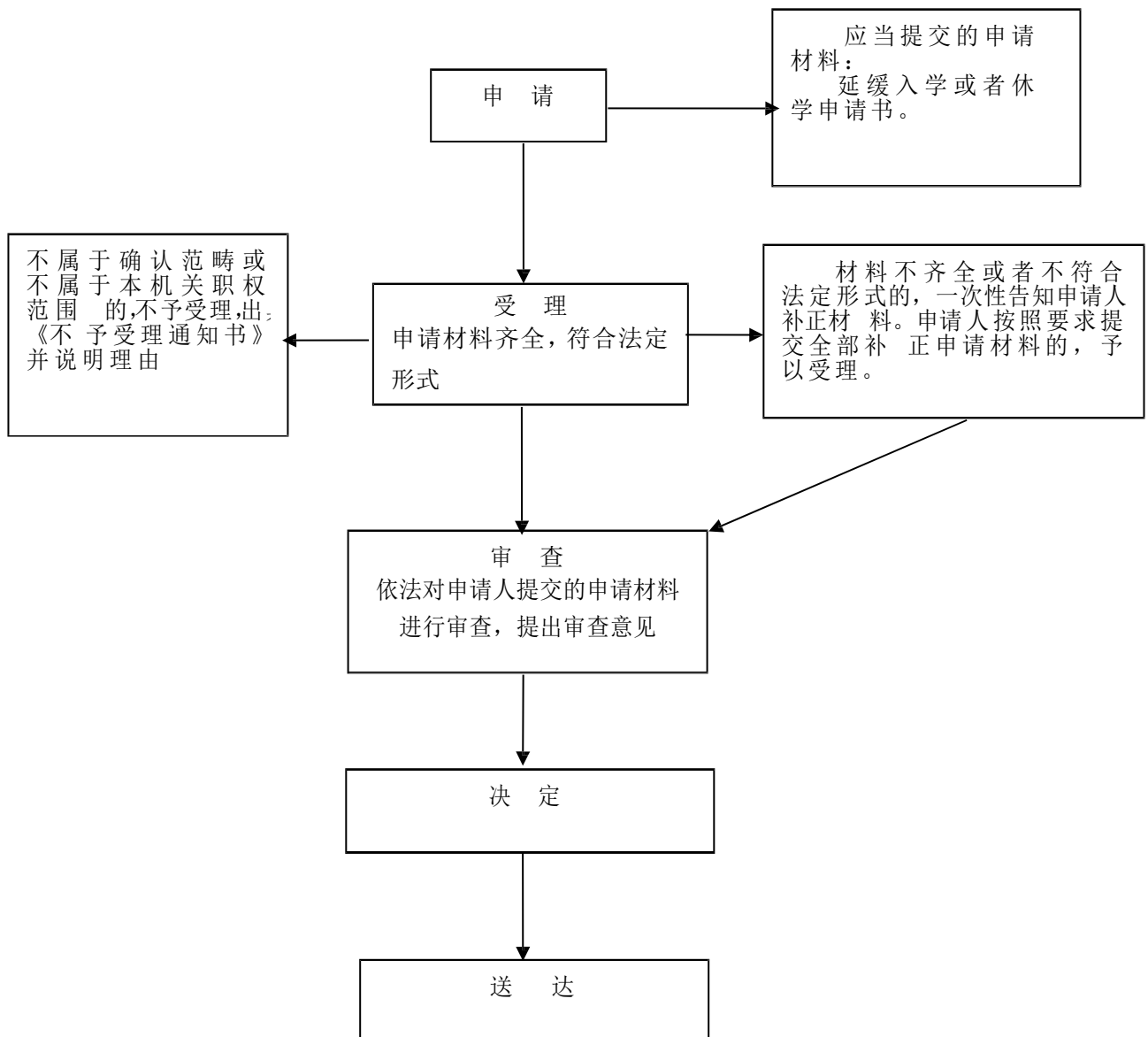
办理机构：兴义市教育局 业务电话：0859-3222438，监督电话：0859-3223266.

23、教育督导流程图



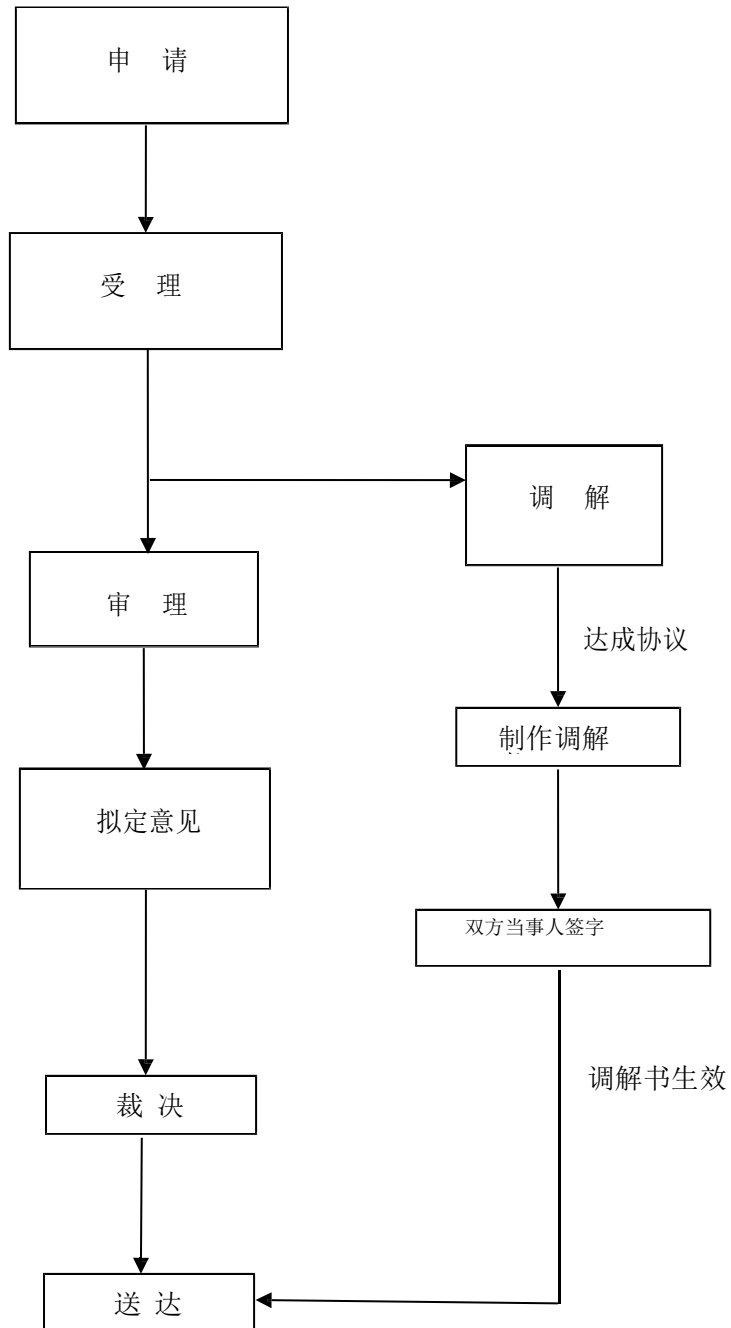
办理机构：兴义市教育局 业务电话：0859-3223472，监督电话：0859-3223266.

24、对延缓入学或者休学的批准流程图



办理机构：兴义市教育局 业务电话：0859-3223472，监督电话：0859-3223266。

25、民办学校修改章程的备案流程图



办理机构：兴义市教育局 业务电话：0859-3228327，监督电话：0859-3223266.